



# *Dial101Win*

*Software di programmazione per  
Sistemi Dial-101*



## DOCUMENTAZIONE PRELIMINARE

Software di sistema ver. 1.1 - Febbraio 2012

Made in Italy by TEMA TELECOMUNICAZIONI S.r.l.

### Avvertenze

1. Usare per questo apparecchio solo ed esclusivamente parti di ricambio e materiali di consumo originali forniti da Tema Telecomunicazioni Srl. La società non risponde di danni provocati dall'utilizzo di materiali non forniti dalla stessa.
2. L'apparecchio è costruito e collaudato con precisione. In ogni caso, il prodotto non è raccomandato per utilizzi dove un errore delle operazioni può causare danni alle cose e/o danni alle persone.
3. Si raccomanda di leggere attentamente tutto il presente manuale prima di procedere alla messa in servizio dell'apparecchio.
4. Non esporre l'apparecchio ai raggi solari, proteggere da fonti di calore, polvere, umidità e agenti chimici.
5. Il presente documento è di proprietà della Tema Telecomunicazioni Srl, ne è vietata la duplicazione e riproduzione, anche parziale, nonché la memorizzazione su qualunque tipo di supporto senza la autorizzazione scritta da parte di Tema Telecomunicazioni Srl.

Revisione	Data	Motivo revisione	Preparato	Verificato/Approvato
0	14/02/2012	Prima stesura	GM	FL

<i>Indice</i>	<i>Pag.</i>
<b>1. INTRODUZIONE .....</b>	<b>3</b>
<b>2. INSTALLAZIONE E COLLEGAMENTI .....</b>	<b>3</b>
2.1 CONNESSIONE PER LA PROGRAMMAZIONE IN AMBITO LOCALE .....	3
<b>3. DESCRIZIONE DEL SOFTWARE DIAL101WIN .....</b>	<b>4</b>
3.1 FUNZIONE GESTIONE DIAL-101 .....	4
3.2 FUNZIONE IMPOSTA COM.....	5
3.3 FUNZIONE IMPOSTA LINGUA .....	5
3.4 FUNZIONE USCITA .....	5
<b>4. PROGRAMMAZIONE .....</b>	<b>6</b>
4.1 PROGRAMMAZIONE LOCALE .....	6
4.2 LETTURA DEI PARAMETRI .....	6
4.3 FUNZIONE STAMPA.....	6
4.4 DETTAGLIO FINESTRE DEL PROGRAMMA.....	6
4.4.1 Finestra Principale .....	6
4.4.2 Finestra Principale Menù principale.....	6
4.4.3 Finestra Sistema .....	7
4.4.4 Finestra Esclusioni in uscita .....	7
4.4.5 Finestra Indesiderati in ingresso.....	8
4.4.6 Finestra Relè e allarme.....	8
4.4.7 Finestra Apricancello .....	9
4.4.8 Finestra Password .....	9

## 1. INTRODUZIONE

DIAL101Win è un software progettato per programmare in locale le interfacce GSM Gateway DIAL-101 mediante un personal computer. Per la programmazione occorre utilizzare la porta seriale del PC da collegare, tramite l'apposito cavo fornito a corredo, alla porta **COM** di DIAL-101.

Il software DIAL101Win necessita di un Personal Computer basato su sistema operativo Windows2000 o successivo, con un disco rigido avente almeno 20MB liberi, 64MB di RAM, 1 porta seriale disponibile (il programma può riconoscerne fino a 6, da COM1 a COM6), un lettore CD-ROM e un processore Pentium o superiore.

Il colloquio fra PC e DIAL-101 è integralmente a controllo di errore in entrambi i sensi di comunicazione. Ciò significa che, se non compaiono avvertenze particolari durante la programmazione, quanto inviato è correttamente giunto a destinazione ed è memorizzato sulla memoria non volatile nel sistema che si è programmato.

## 2. INSTALLAZIONE E COLLEGAMENTI

La procedura di installazione del software DIAL101Win sul PC è molto semplice e si articola nei seguenti passaggi:

- 1 Inserire il CD-ROM nell'apposito drive del PC
- 2 Eseguire **Setup.exe**
- 3 Seguire le istruzioni proposte a video
- 4 Lasciare invariata la directory di installazione proposta dal programma.
- 5 Verrà automaticamente creata un'icona sul menu Avvio-Programmi di Windows che permette di eseguire il programma

**ATTENZIONE: durante la prima esecuzione del programma DIAL101Win può comparire la scritta "Inserire il path degli archivi".**

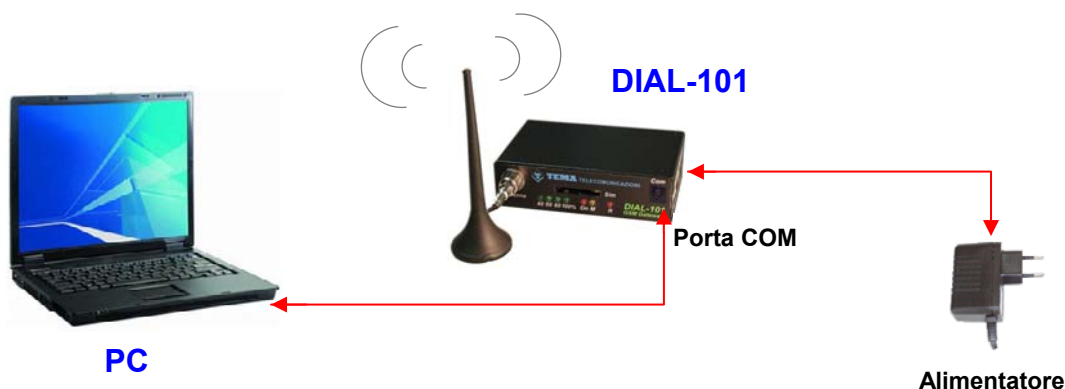
Gli archivi utilizzati dal programma sono contenuti nel file "DIAL101.MDB". Normalmente questo file si trova nella directory di default per l'installazione del programma "C:\PROGRAMMI\Dial101Win\"; se invece è stata scelta una directory diversa da quella di default occorre introdurre il suo percorso completo.

In caso di dubbio è sufficiente effettuare una ricerca di tale file, annotarsi la directory ove è presente e digitarla alla richiesta del programma.

### 2.1 Connessione per la programmazione in ambito locale

Collegare il connettore SUB-D a 9 poli del cavetto fornito a corredo alla porta seriale del PC ed il connettore tondo tripolare presente all'altra estremità del cavetto alla presa denominata "Com" del DIAL-101 da programmare.

Il dispositivo da programmare deve essere alimentato mediante l'alimentatore fornito a corredo.



### 3. DESCRIZIONE DEL SOFTWARE DIAL101Win

Il funzionamento del DIAL101Win è estremamente intuitivo. Vi è un unico menu dal quale si accede alle diverse funzioni del programma:

- Gestione DIAL-101
- Imposta COM
- Uscita

Le funzioni Uscita e Gestione DIAL-101 sono accessibili anche tramite la pressione dei 2 pulsanti presenti sulla toolbar della finestra principale. DIAL101Win è un software multilingua; per impostare la lingua desiderata occorre premere il corrispondente pulsante presente sulla toolbar della finestra principale.

#### 3.1 Funzione Gestione DIAL-101

La funzione di gestione è il cuore del programma ed è articolata su un database di tipo Access i cui record contengono la configurazione di ciascun DIAL-101 installato. Per ogni record vengono presentati i dati identificativi dell'utente, i settaggi di configurazione relativi al sistema installato (divisi in diversi sottomenu) e una toolbar per i comandi posta nella parte inferiore della finestra. I campi "Serial Number" e "Versione" non sono accessibili dall'utente e vengono compilati in fase di lettura o programmazione del DIAL-101. Il database dispone delle normali funzioni di Inserimento, Cancellazione, Avanza di un Record, Vai indietro di un Record, Stampa e Ricerca ed è ordinato alfabeticamente secondo il campo chiave "Codice".

Per creare un nuovo record utilizzare il comando "Aggiungi" posto nella toolbar, per eliminare un record utilizzare il comando "Elimina", mentre per scorrere l'elenco dei record del database si devono utilizzare le frecce di avanzamento "Avanti" e "Indietro".

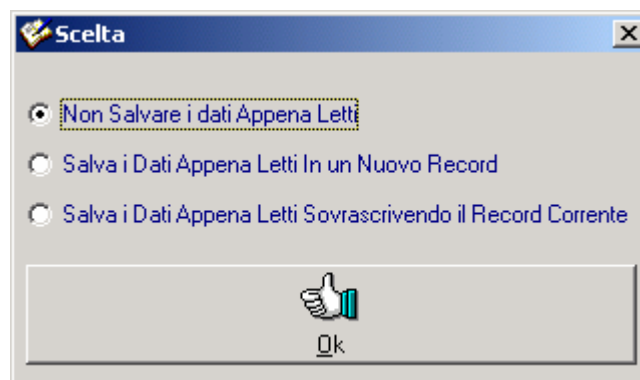
Se si sceglie "Aggiungi" al termine dell'inserimento dati, sarà necessario confermare la modifica del database selezionando "OK" o "Annulla" se non si vuole portare a termine l'operazione. Alternativamente, è possibile inserire dei nuovi dati direttamente in un record pre-esistente e salvare le modifiche appena il programma lo richiede (questo avverrà alla prima operazione che comporta il passaggio ad un record differente da quello appena modificato, ad esempio utilizzando le frecce di avanzamento tra i record del database).

The screenshot displays the 'Gestione Dial101' application window. At the top, the title bar reads 'Gestione Dial101'. Below it, the 'Dati Utente' section contains several input fields: 'Codice' (TEST), 'Ragione Sociale' (prova dispositivo), 'Note' (questa è una prova), 'Password programmazione' (1111), 'Numero telefono' (3394880916), 'S/N' (00000000), and 'V.' (501). A tabbed interface below shows 'Sistema' selected, with other tabs for 'Esclusioni in uscita', 'Indesiderati in ingresso', 'Relè e allarme', 'Apricancello', and 'Password'. The 'Predisposizioni generali di sistema' section includes various checkboxes and numeric inputs for settings like 'Nascondi invio proprio CLI', 'Volume RX GSM', 'Time out cifre per chiamate uscenti (mS)', 'Tempo massimo conversazione (secondi)', 'Codice ricarica tempo max conversazione', 'Abilita roaming', 'Volume TX GSM', 'Time out iniziale per selezione (mS)', 'Ricarica tempo massimo conversazione (se)', 'Gestisci chiamate entranti', 'Tipo di ring', 'Tempo max ring, poi risponde (secondi)', 'Abilita visione numerazione decadica', 'Invio segnalazioni chiamate a registratore', 'Numero di telefono della SIM', 'Numero cifre per selezione veloce', 'Ignora 39 su CLI mandato a valle', and 'Genera squillo a 50 Hz'. At the bottom, a toolbar contains icons for 'Indietro', 'Avanti', 'Aggiungi', 'Elimina', 'Cerca', 'Programma', 'Leggi', 'Stampa', 'Flash Reset', and 'Uscita'. Below the toolbar are two checkboxes: 'Conferma invio/lettura tutti i parametri' and 'Mantieni i dati'.

Nel caso la configurazione presente in un record voglia essere utilizzata anche per altri utenti, non è necessario ripetere l'inserimento dati, ma è possibile mantenere le impostazioni selezionando il flag "Mantieni i dati" al di sotto della toolbar e creare un nuovo record tramite "Aggiungi". La configurazione sarà riproposta nel nuovo record, e al programmatore non resterà altro che immettere i nuovi campi "Codice", "Ragione Sociale", "Note". Questo permette una velocizzazione del processo di configurazione, ed il controllo del campo CODICE evita di inserire più identificativi uguali tra loro.

**NOTA:** il database contiene inoltre alcuni record d'esempio a disposizione dell'utente per familiarizzare con la programmazione. La corretta programmazione deve, infatti, essere determinata in base alle condizioni di reale utilizzo/installazione, ovviamente da effettuare coerentemente con le esigenze e caratteristiche dell'impianto presente.

Infine, è possibile leggere il contenuto di un dispositivo DIAL-101 tramite il comando "Leggi" e in seguito scegliere se **salvare sul record corrente**, **salvare su un nuovo record** oppure **non salvare**. Scegliere l'opzione desiderata e confermare premendo "Ok".



### 3.2 Funzione Imposta COM

Questa funzione è disponibile nel menu "Principale" presente nella finestra principale del software. Permette di impostare la porta di comunicazione: è possibile scegliere tra COM1, COM2, COM3, COM4, COM5 o COM6; la videata è la seguente. Selezionare l'opzione desiderata e confermare premendo "Ok".



### 3.3 Funzione Imposta Lingua

Permette di impostare la lingua desiderata. A seconda della lingua desiderata selezionare il pulsante corrispondente nella toolbar della finestra principale: tutta la messaggistica e l'interfaccia utente viene proposta nella lingua impostata.

### 3.4 Funzione Uscita

Permette di uscire dal programma DIAL101Win e di rilasciare le risorse allocate. Richiede conferma.

## 4. PROGRAMMAZIONE

### 4.1 Programmazione locale

Selezionare i singoli parametri da inviare al dispositivo spuntando il corrispondente controllo posto immediatamente a sinistra di ciascun parametro. I parametri selezionati avranno il controllo di spunta evidenziato. Per confermare in blocco tutti i parametri e quindi programmare per intero il dispositivo, è possibile cliccare sul campo "Conferma Invio/Lettura tutti i Parametri" che seleziona tutti i contenuti dei campi. Premendo il tasto "Programma" il software DIAL101Win inizia le procedure di colloquio con il dispositivo DIAL-101 tramite il cavetto collegato alla porta seriale. Stabilito il protocollo di comunicazione, vengono inviati i parametri.

### 4.2 Lettura dei parametri

Il funzionamento è analogo alla programmazione; i campi del record in uso vengono tutti svuotati e man mano che arrivano i dati letti dal dispositivo vengono riempiti con tale valore. Premere il tasto Leggi. A fine lettura è possibile salvare quanto pervenuto nel record corrente oppure in un nuovo record. E' possibile cestinare quanto letto semplicemente spostandosi sul record successivo o precedente.

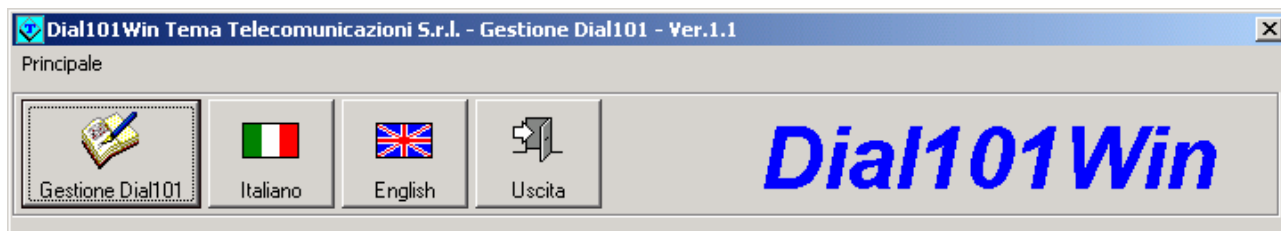
### 4.3 Funzione Stampa

Permette di stampare il record corrente.

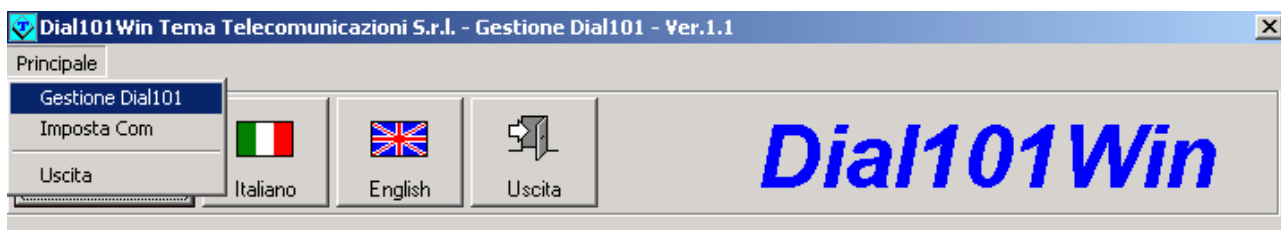
### 4.4 Dettaglio Finestre del Programma

Si parte dalla finestra principale del programma e scegliendo il pulsante "Gestione DIAL-101" si accede alle finestre successive.

#### 4.4.1 Finestra Principale



#### 4.4.2 Finestra Principale Menù principale



## 4.4.3 Finestra Sistema

**Gestione Dial101**

**Dati Utente**

Codice: **TEST** Ragione Sociale: **PROVA DISPOSITIVO**

Note: **QUESTA È UNA PROVA**

Password programmazione: **1111** Numero telefono: **3394880916**  S/N: **00000000** v. **501**

Sistema | **Esclusioni in uscita** | Indesiderati in ingresso | Relè e allarme | Apricancello | Password

**Predisposizioni generali di sistema**

Nascondi invio proprio CLI   Abilita roaming

Volume RX GSM: **5**  Volume TX GSM: **5**

Time out cifre per chiamate uscenti (mS): **04000**  Time out iniziale per selezione (mS): **30000**

Tempo massimo conversazione (secondi): **36000**  Ricarica tempo massimo conversazione (se):

Codice ricarica tempo max conversazione: **\*1**

Gestisci chiamate entranti   Tipo di ring: **Standard**

Tempo max ring, poi risponde (secondi): **00030**  Abilita visione numerazione decadica:

Invio segnalazioni chiamate a registratore:   Numero di telefono della SIM:

Numero cifre per selezione veloce:   Ignora 39 su CLI mandato a valle:

Genera squillo a 50 Hz:

Indietro Avanti Aggiungi Elimina Cerca Programma Leggi Stampa Flash Reset Uscita

Conferma invio/lettura tutti i parametri  Mantieni i dati

## 4.4.4 Finestra Esclusioni in uscita

**Gestione Dial101**

**Dati Utente**

Codice: **TEST** Ragione Sociale: **PROVA DISPOSITIVO**

Note: **QUESTA È UNA PROVA**

Password programmazione: **1111** Numero telefono: **3394880916**  S/N: **00000000** v. **501**

Sistema | **Esclusioni in uscita** | Indesiderati in ingresso | Relè e allarme | Apricancello | Password

**Prefissi di esclusione chiamate uscenti**

Prefisso / Numero da escludere:

Lista prefissi / Numeri da escludere

**Prefisso/Numero**

02123456

029876543

Modifica

Aggiungi

Elimina

Indietro Avanti Aggiungi Elimina Cerca Programma Leggi Stampa Flash Reset Uscita

Conferma invio/lettura tutti i parametri  Mantieni i dati

## 4.4.5 Finestra Indesiderati in ingresso

**Gestione Dial101**

**Dati Utente**

Codice **TEST** Ragione Sociale **PROVA DISPOSITIVO**

Note **QUESTA È UNA PROVA**

Password programmazione **1111** Numero telefono **3394880916**  S/N **00000000** v. **501**

Sistema | Esclusioni in uscita | **Indesiderati in ingresso** | Relè e allarme | Apricancello | Password

**Numeri indesiderati in ingresso**

Numero indesiderato

Lista numeri indesiderati

Numero
021234567890
061234567890

Modifica

Aggiungi

Elimina

Indietro Avanti Aggiungi Elimina Cerca Programma Leggi Stampa Flash Reset Uscita

Conferma invio/lettura tutti i parametri  Mantieni i dati

## 4.4.6 Finestra Relè e allarme

**Gestione Dial101**

**Dati Utente**

Codice **TEST** Ragione Sociale **PROVA DISPOSITIVO**

Note **QUESTA È UNA PROVA**

Password programmazione **1111** Numero telefono **3394880916**  S/N **00000000** v. **501**

Sistema | Esclusioni in uscita | Indesiderati in ingresso | **Relè e allarme** | Apricancello | Password

**Gestione relè e allarmi**

Tipo gestione relè **Sempre Acceso**

Tipo allarme **Attivo sul fronte Negativo**

Relè associato ad allarme **Nessuna Associazione**

Numero da contattare per notifica allarme

Numero di tentativi notifica allarme **10**

Intervallo tra tentativi notifica allarme (sec) **00300**

Numero da contattare per notifica allarme SMS

Testo associato ad allarme SMS

Indietro Avanti Aggiungi Elimina Cerca Programma Leggi Stampa Flash Reset Uscita

Conferma invio/lettura tutti i parametri  Mantieni i dati



## 4.4.7 Finestra Apricancello

**Gestione Dial101**

**Dati Utente**

Codice **TEST** Ragione Sociale **PROVA DISPOSITIVO**

Note **QUESTA È UNA PROVA**

Password programmazione **1111** Numero telefono **3394880916**  S/N **00000000** V. **501**

Sistema | Esclusioni in uscita | Indesiderati in ingresso | Relè e allarme | **Apricancello** | Password

**Gestione apricancello**

Identificativo (CLI) abilitato

Lista identificativi (CLI) abilitati

Identificativo abilitato (CLI)

0261544212

**0261544211**

0261544219

Modifica

Aggiungi

Elimina

Abilita gestione apricancello

Funzione subordinata a contatto esterno

Indietro Avanti Aggiungi Elimina Cerca Programma Leggi Stampa Flash Reset Uscita

Conferma invio/lettura tutti i parametri  Mantieni i dati

## 4.4.8 Finestra Password

**Gestione Dial101**

**Dati Utente**

Codice **TEST** Ragione Sociale **PROVA DISPOSITIVO**

Note **QUESTA È UNA PROVA**

Password programmazione **1111** Numero telefono **3394880916**  S/N **00000000** V. **501**

Sistema | Esclusioni in uscita | Indesiderati in ingresso | Relè e allarme | Apricancello | **Password**

**Gestione password**

Nuova password di programmazione

Password gestione relè telecomando

Password gestione contatto allarme

Indietro Avanti Aggiungi Elimina Cerca Programma Leggi Stampa Flash Reset Uscita

Conferma invio/lettura tutti i parametri  Mantieni i dati