



AA504WIN

*Software di programmazione
per Doorphone Analogici serie AA-500*



DOCUMENTAZIONE PRELIMINARE

Software di sistema ver. 1.1 – Giugno 2016

Made in Italy by TEMA TELECOMUNICAZIONI S.r.l.

Avvertenze

1. Usare per questo apparecchio solo ed esclusivamente parti di ricambio e materiali di consumo originali forniti da Tema Telecomunicazioni Srl. La società non risponde di danni provocati dall'utilizzo di materiali non forniti dalla stessa.
2. L'apparecchio è costruito e collaudato con precisione. In ogni caso, il prodotto non è raccomandato per utilizzi dove un errore delle operazioni può causare danni alle cose e/o danni alle persone.
3. Si raccomanda di leggere attentamente tutto il presente manuale prima di procedere alla messa in servizio dell'apparecchio.
4. Non esporre l'apparecchio ai raggi solari, proteggere da fonti di calore, polvere, umidità e agenti chimici.
5. Il presente documento è di proprietà della Tema Telecomunicazioni Srl, ne è vietata la duplicazione e riproduzione, anche parziale, nonché la memorizzazione su qualunque tipo di supporto senza la autorizzazione scritta da parte di Tema Telecomunicazioni Srl.

Revisione	Data	Motivo revisione	Preparato	Verificato/Approvato
1	28/06/2016	Aggiornamento	GM	FL

<i>Indice</i>	<i>Pag.</i>
1. INTRODUZIONE.....	3
2. INSTALLAZIONE E COLLEGAMENTI	3
2.1 CONNESSIONE PER LA PROGRAMMAZIONE IN AMBITO LOCALE CON ADATTATORE SERIALE DIAL-232.....	4
2.2 CONNESSIONE PER LA PROGRAMMAZIONE IN AMBITO LOCALE CON ADATTATORE USB DIAL-232USB	4
2.3 INIZIALIZZAZIONE DI AA-500 PER ENTRARE IN MODO PROGRAMMAZIONE LOCALE.....	4
2.4 CONNESSIONE PER LA PROGRAMMAZIONE MEDIANTE COLLEGAMENTO CON LINEA TELEFONICA	5
3. DESCRIZIONE DEL SOFTWARE AA504WIN.....	6
3.1 FUNZIONE GESTIONE AA504WIN.....	6
3.2 FUNZIONE IMPOSTA COM	6
3.2 FUNZIONE USCITA.....	6
3.3 FINESTRA PRINCIPALE DEL PROGRAMMA AA504WIN.....	7
3.4 FUNZIONE DI SALVATAGGIO DI RECORD LETTO	7
4. PROGRAMMAZIONE.....	8
4.1 PROGRAMMAZIONE LOCALE	8
4.2 LETTURA DEI PARAMETRI	8
4.3 TELEPROGRAMMAZIONE O TELELETTURA	8
4.4 NOTA PER GESTIONE PROGRAMMAZIONE/LETTURA DELLA LISTA 'SUPER SPEED DIAL'	8
4.5 DETTAGLIO DELLE FINESTRE DEL PROGRAMMA CON INDICATI I VALORI DI DEFAULT DEI CAMPI.....	9
FINESTRA DEI PARAMETRI 'PULSANTI E NUMERI'	10
FINESTRA DEI PARAMETRI 'TASTIERA AGGIUNTIVA'	10
FINESTRA DEI PARAMETRI 'CODICI E PASSWORD'	12
FINESTRA DEI PARAMETRI 'LINEA ANALOGICA'	12
FINESTRA DEI PARAMETRI 'PARAMETRI GENERALI'	13
FINESTRA DEI PARAMETRI 'RELÈ'	13
FINESTRA DEI PARAMETRI 'TELECAMERA'	14
FINESTRA DEI PARAMETRI 'RFID/CODICI DI CONTROLLO AGGIUNTIVI'	14

1. INTRODUZIONE

AA504WIN è un software progettato per programmare in locale o teleprogrammare i Doorphone della serie AA-500 (AA-502, AA-504, AA-505, AA-506, AA-514, AA-539) mediante un personal computer. Per la programmazione in ambito locale occorre utilizzare la porta seriale del PC da collegare tramite l'apposita interfaccia denominata **Dial-232-AA504** all'attacco seriale interno del Doorphone.

La teleprogrammazione da remoto è invece realizzata aggiungendo il dispositivo per teleprogrammazione **DialProg4** all'adattatore **Dial-232**; esso permette di trasformare i comandi inviati tramite la porta seriale del PC in segnalazioni DTMF da inviare sulla linea telefonica utilizzata per raggiungere telefonicamente il dispositivo remoto da programmare.

Il software AA504WIN necessita di un Personal Computer basato su sistema operativo WindowsXP, 7, 8 o successivo con un disco rigido avente almeno 200 MB liberi, 128Mbyte di RAM, 1 porta seriale Libera (COM1, COM2, COM3, COM4, COM5 o COM6), un lettore CD-ROM e un processore di livello Pentium o superiore.

Il colloquio fra PC, interfaccia hardware Dial-232 e Doorphone è integralmente a controllo di errore in entrambi i sensi di comunicazione; ciò significa che, se non compaiono avvertenze particolari durante la teleprogrammazione, quanto inviato è correttamente giunto a destinazione ed è memorizzato in modo non volatile nel sistema che si è programmato.

2. INSTALLAZIONE E COLLEGAMENTI

La procedura di installazione del software AA504WIN sul PC è molto semplice e si articola nei seguenti passaggi:

- 1 Inserire il CD-ROM nell'apposito drive del PC
- 2 Eseguire **Setup.exe**
- 3 Seguire le istruzioni proposte a video
- 4 Lasciare invariata la directory di installazione proposta dal programma.
- 5 Automaticamente viene creata un'icona sul DeskTop che permette di eseguire il programma

Durante la prima esecuzione del programma AA504WIN può comparire la scritta "Inserire il path degli archivi". Occorre quindi digitare il percorso in cui si trovano gli archivi che il programma utilizza. Per completare l'installazione standard introdurre "C:\PROGRAMMI\AA504WIN". Se invece è stata scelta una directory diversa da quella di default per l'installazione del programma occorre introdurre il suo percorso completo. (Gli archivi in questione sono costituiti dal file "AA504.MDB", e in caso di dubbio è sufficiente effettuare una ricerca di tale file, annotarsi la directory ove presente e digitarla alla richiesta del programma).

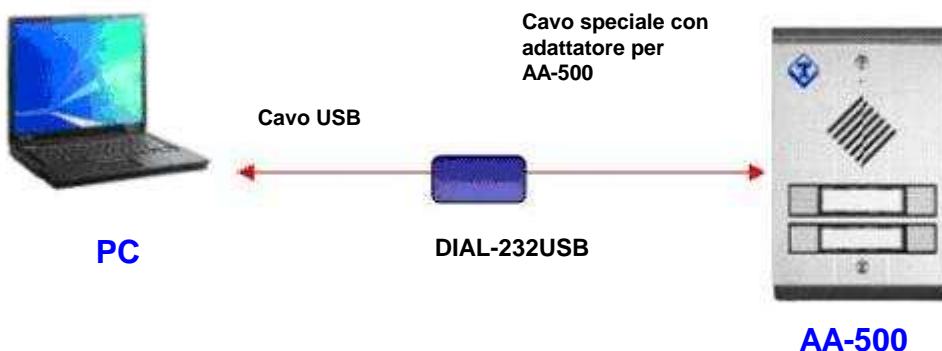
NB: per le installazioni su macchine che montano Windows Vista (e successive versioni) occorre SEMPRE ricercare il file AA504.mdb e inserire il percorso trovato. Infatti il nome della cartella proposto dal sistema operativo (normalmente c:\programmi) non coincide necessariamente con il percorso dove la stessa risiede (normalmente c:\program files (x86)).

2.1 Connessione per la programmazione in ambito locale con adattatore seriale Dial-232

Collegare il connettore Sub-D a 9 poli dell'adattatore Dial-232 alla porta seriale del PC. Collegare l'alimentatore ad una presa elettrica 220VAC. Collegare il cavo speciale con adattatore al Doorphone; occorre aprire il Doorphone e localizzare la fila di terminali dorati a 3 contatti posta nell'angolo in alto a destra sul lato delle connessioni della stessa.



2.2 Connessione per la programmazione in ambito locale con adattatore USB Dial-232USB



Collegare il connettore USB dell'adattatore Dial-232USB alla porta USB del PC. Collegare il cavo speciale con adattatore al Doorphone; occorre aprire il Doorphone e localizzare la fila di terminali dorati a 3 contatti posta nell'angolo in alto a destra sul lato delle connessioni della stessa.

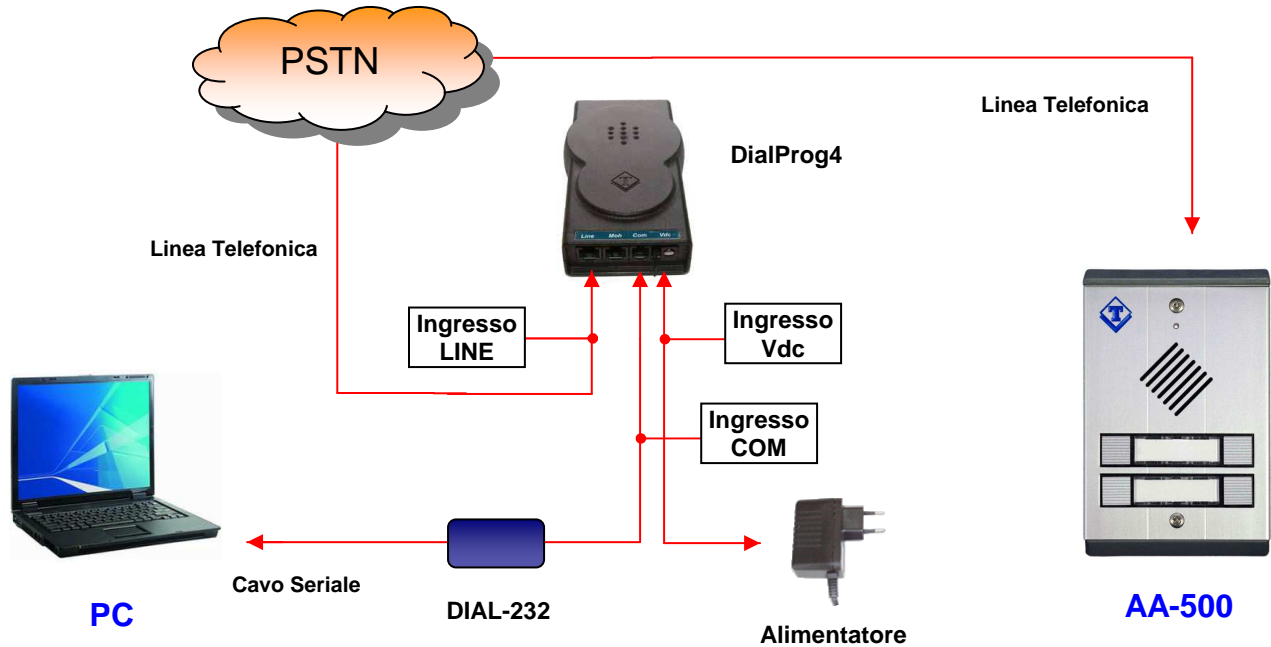
2.3 Inizializzazione di AA-500 per entrare in modo programmazione locale

Per abilitare AA-500 ad attivare la programmazione locale, dopo aver effettuato i collegamenti sopra descritti, occorre eseguire la seguente procedura

- Spegnere AA-500 e scollegare la linea telefonica.
- Attendere che il sistema sia completamente spento (si può premere un pulsante per accelerare l'operazione)
- Alimentare AA-500 con alimentatore (**non con la linea telefonica**)
- Durante il lampeggio iniziale del led di sistema premere e tenere premuto il pulsante 1 finché il led di sistema non si spegne
- Continuare a tenere premuto il pulsante 1 finché il led di sistema non emetta 8 lampeggi (**per la sola versione AA-539 rilasciare il pulsante esattamente al termine del sesto lampeggio**);
- Rilasciare il pulsante 1
- A questo punto AA-500 è pronto per entrare in modo programmazione, effettuare quindi la stessa ricordandosi di settare nella maschera del programma il flag 'Programmazione Locale'.
- Al termine scollegare il cavo speciale con adattatore AA-500 e spegnere AA-500
- Ricollegare la linea telefonica e rialimentare se necessario AA-500.

2.4 Connessione per la programmazione mediante collegamento con linea telefonica

Collegare il connettore Sub-D a 9 poli dell'adattatore Dial-232 alla porta seriale del PC ed il plug a 4 poli del cavetto di tipo telefonico alla presa denominata "Com" del DialProg4. Il dispositivo programmatore deve essere alimentato mediante l'alimentatore T7024 fornito a corredo. Collegare una linea telefonica per poter raggiungere il Doorphone da programmare al connettore "Line" del dispositivo DialProg4.



3. DESCRIZIONE DEL SOFTWARE AA504WIN

Il funzionamento di AA504WIN è estremamente intuitivo. Vi è un unico menu dal quale si accede alle diverse funzioni del programma: Gestione AA504, Imposta COM, Uscita. Le funzioni Uscita e Gestione AA504 sono accessibili anche tramite la pressione di 2 pulsanti presenti sulla toolbar.

AA504WIN è un programma multilingua; i diversi linguaggi disponibili sono accessibili tramite la pressione dei rispettivi pulsanti presenti sulla toolbar, identificati ciascuno da una scritta nel linguaggio nativo e da una icona rappresentante la bandiera del paese di appartenenza del linguaggio scelto.

3.1 Funzione Gestione AA504WIN

E' il cuore del programma articolato su un database di tipo MS Access[®]. E' possibile memorizzare un numero praticamente illimitato di configurazioni di Doorphone, una per ogni Doorphone installato. Il Database dispone delle normali funzioni di Inserimento, Cancellazione, Avanza di un Record, Indietro di un Record, Stampa e Ricerca raggruppate nella ToolBar posta al di sotto dei campi dello stesso. Il Database è in ordine alfabetico secondo il campo chiave **ID**. L'inserimento dei valori del record può avvenire solo dopo aver scelto l'opzione **Inserisci**, ogni altro tentativo di variare i dati genera una **modifica** del record stesso.

In fase di inserimento è possibile mantenere i dati visualizzati selezionando l'opzione 'Mantieni i Dati', in caso contrario il nuovo record di inserimento si presenta vuoto. In seguito alla prima operazione che comporti il passaggio ad un record differente da quello appena modificato il programma chiede se si desidera salvare le modifiche introdotte. Rispondendo **SI** i campi modificati vengono salvati nel database, in caso contrario le modifiche vengono annullate. Al termine dell'inserimento è necessario confermare premendo il pulsante **Ok**, oppure annullare premendo il pulsante **Annulla**. Il campo **ID** è controllato al fine di non permettere l'inserimento di più identificativi uguali tra loro.

3.2 Funzione Imposta COM

Permette di impostare la porta di comunicazione: è possibile scegliere tra Com1, Com2, Com3, Com4, Com5 o Com6; la videata è la seguente. Occorre selezionare l'opzione desiderata e confermare premendo Ok.



3.2 Funzione Uscita

Permette di uscire dal programma AA504WIN e di rilasciare le risorse allocate. Richiede conferma.

3.3 Finestra principale del programma AA504WIN

La figura successiva rappresenta la videata del programma relativa ad ogni record presente nel database.

Come si può notare nel riquadro “Dati Utente” compaiono i dati del record in oggetto, che riguardano più che altro i dati identificativi di ogni possibile cliente. Il resto della videata presenta i rimanenti dati in maniera molto intuitiva indicati dalle etichette dei campi in cui è suddivisa. Più in basso sono presenti i pulsanti di comando e gestione del programma. Il programma contiene inoltre già presenti nel database alcuni record esempio, sfruttabili per familiarizzare con la programmazione. La corretta programmazione deve infatti essere determinata in base alle condizioni di reale utilizzo/installazione, ovviamente da effettuare coerentemente alle esigenze e alle caratteristiche dell’impianto presente dal cliente.

3.4 Funzione di salvataggio di record letto

E’ possibile salvare il contenuto di un AA-504 appena letto tramite la funzione “lettura”. Si può scegliere tra salvare sul record corrente, salvare su un nuovo record oppure non salvare.

4. PROGRAMMAZIONE

4.1 Programmazione locale

Per quanto riguarda la programmazione in locale scegliere l'opzione "PROGRAMMAZIONE LOCALE" dalla toolbar dei comandi. Selezionare i singoli parametri da inviare al dispositivo ponendo il segno di spunta immediatamente a sinistra di ciascun parametro. Per confermare in blocco tutti i parametri e quindi programmare per intero il dispositivo, è possibile cliccare sul campo **Conferma Invio/Lettura tutti i Parametri** che seleziona tutti i contenuti dei campi. Premendo il tasto **Programma** il software AA504WIN inizia le procedure di colloquio con il Doorphone tramite l'adattatore Dial-232/Dial232USB. Stabilito il protocollo di comunicazione vengono inviati i parametri.

4.2 Lettura dei parametri

Il funzionamento è analogo alla programmazione; **i campi del record in uso selezionati per la lettura vengono svuotati** e man mano che arrivano i dati letti dal dispositivo vengono riempiti con tale valore. Premere il tasto **Leggi**. A fine lettura è possibile salvare quanto pervenuto nel record corrente oppure in un nuovo record. E' possibile cestinare quanto letto semplicemente spostandosi sul record successivo o precedente.

4.3 Teleprogrammazione o Telelettura

Scegliere l'opzione "PROGRAMMAZIONE REMOTA" nella toolbar dei comandi. Introdurre il numero telefonico da raggiungere nel campo denominato **Num Telefono**. Premere **Programma** o **Leggi**. Il software utilizza l'interfaccia telefonica Dial232 + Dialprog4 per chiamare il numero telefonico al quale è raggiungibile il dispositivo AA-504. Dopo la risposta del dispositivo vengono stabiliti i protocolli di comunicazione e quindi inviati i parametri confermati dal segno di spunta posto immediatamente a sinistra di ciascun parametro sulla videata del PC.

4.4 Nota per gestione programmazione/lettura della lista 'Super Speed Dial'

Come spiegato sopra per leggere o scrivere un parametro occorre selezionare la spunta posta subito a sinistra dello stesso. Nel caso della lista 'Super Speed Dial', in fase di programmazione, è possibile scegliere se inviare al Doorphone tutta la lista o solo i numeri evidenziati. Per ottenere la seconda funzione occorre evidenziare i numeri da inviare all'interno della lista, quindi spuntare la check box 'Invia solo numeri Selezionati'. Questa funzione è utile in quanto la lista può contenere fino a 800 numeri, quindi la completa programmazione della stessa richiede parecchio tempo. Se si sono modificati solo alcuni numeri al suo interno, oppure se sono stati aggiunti di nuovi è quindi comodo poter inviare solo quelli variati.

In fase di lettura invece il programma riempie la lista solo con tutti i numeri effettivamente valorizzati, indipendentemente dalla spunta sopra descritta.

4.5 Dettaglio delle finestre del programma con indicati i valori di default dei campi

Si parte dalla finestra principale del programma e scegliendo il pulsante Gestione AA504 si accede alle finestre successive.



Finestra dei parametri 'Pulsanti e Numeri'

Gestione Citotelefono AA504

Dati Utente
 ID: Ragione Sociale:
 Note:
 Password Programmazione: Numero Telefono:

Pulsanti e Numeri | Tastiera Aggiuntiva | Codici e Password | Linea Analogica | Parametri Generali | Relè | Telecamera | Tessere RFID/Codici Accesso Aggiuntivi

Numeri da Chiamare Modo Giorno

Pulsante 1
 Pulsante 2
 Pulsante 3
 Pulsante 4
 Pulsante 5/Speed Dial 0
 Pulsante 6/Speed Dial 1
 Pulsante 7/Speed Dial 2
 Pulsante 8/Speed Dial 3
 Pulsante 9/Speed Dial 4
 Pulsante 10/Speed Dial 5
 Pulsante 11/Speed Dial 6
 Pulsante 12/Speed Dial 7
 Speed Dial 8
 Speed Dial 9

Numeri da Chiamare Modo Notte

Pulsante 1
 Pulsante 2
 Pulsante 3
 Pulsante 4
 Pulsante 5/Speed Dial 0
 Pulsante 6/Speed Dial 1
 Pulsante 7/Speed Dial 2
 Pulsante 8/Speed Dial 3
 Pulsante 9/Speed Dial 4
 Pulsante 10/Speed Dial 5
 Pulsante 11/Speed Dial 6
 Pulsante 12/Speed Dial 7
 Speed Dial 8
 Speed Dial 9

Numero da chiamare per superamento numero tentativi inserimento codice da esterno
 Numero da Chiamare sempre reperibile per chiamate cicliche
 Modo effettuazione chiamata da pulsanti (normale, con ripetizione, cicliche)

Indietro Avanti Aggiungi Elimina Cerca Programma Leggi Flash reset Uscita

Programmazione Remota Programmazione Locale Conferma Invio/Lettura Tutti i Parametri Mantieni i Dati

Finestra dei parametri 'Tastiera Aggiuntiva'

Gestione Citotelefono AA504

Dati Utente
 ID: Ragione Sociale:
 Note:
 Password Programmazione: Numero Telefono:

Pulsanti e Numeri | **Tastiera Aggiuntiva** | Codici e Password | Linea Analogica | Parametri Generali | Relè | Telecamera | Tessere RFID/Codici Accesso Aggiuntivi

Tipo Speed Dial
 Numero Radice
 Cifre Impianto
 Tipo Tabella Include / Escludi (1=Escludi)

Tabella Include/Escludi (selezione da tastiera permessa/negata per/da i numeri seguenti)

Numero 1
 Numero 2
 Numero 3
 Numero 4
 Numero 5
 Numero 6
 Numero 7
 Numero 8
 Numero 9
 Numero 10

Tabella Super Speed Dial

Num.Breve	Numero Associato
123	4342142134
124	2141241241
214	21421421
231	21341241241

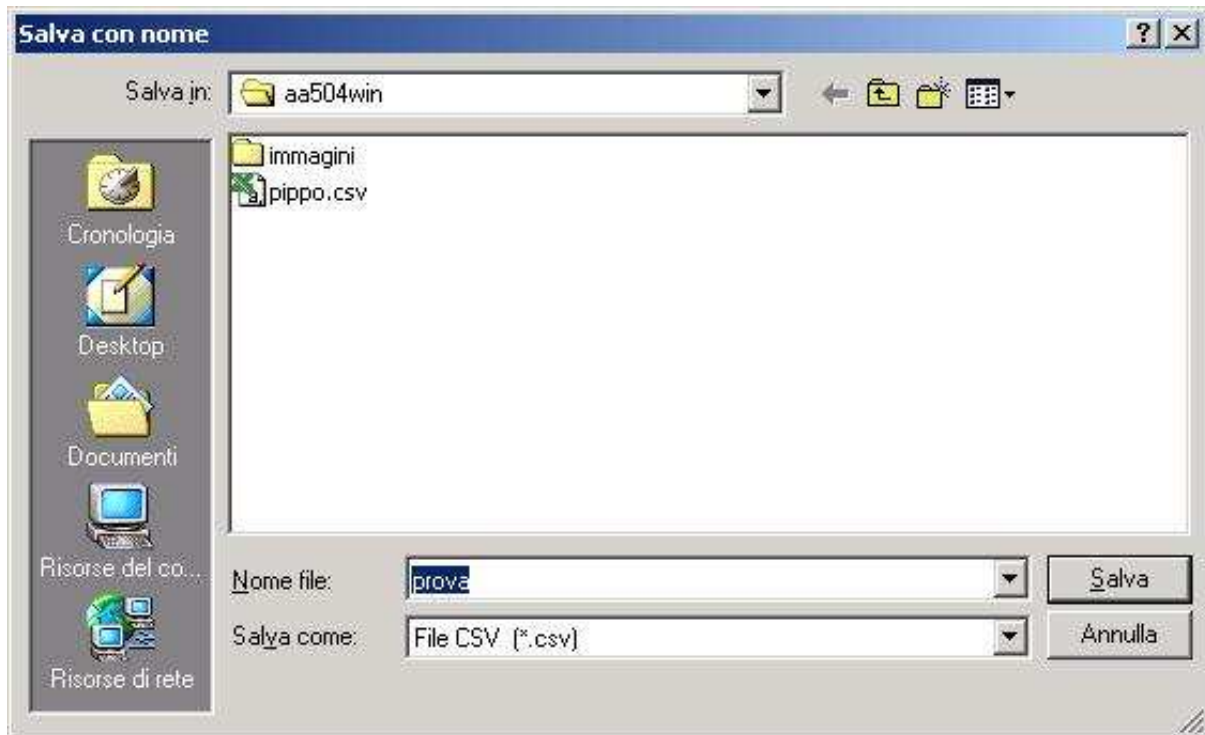
Aggiungi Modifica Elimina Cerca Esporta in formato CSV Importa da formato CSV Totali numeri in Lista Invia Solo Numeri Selezionati

Num.Breve Numero Associato

Indietro Avanti Aggiungi Elimina Cerca Programma Leggi Flash reset Uscita

Programmazione Remota Programmazione Locale Conferma Invio/Lettura Tutti i Parametri Mantieni i Dati

Per inserire i numeri nella tabella 'Super Speed Dial' riempire i campi 'Num. Breve' e 'Numero Associato', quindi premere il bottone 'Aggiungi'. I valori inseriti verranno aggiunti alla lista. Per modificare un numero presente nella lista selezionarlo e quindi premere il bottone 'Modifica'; i campi 'Num. Breve' e 'Numero Associato' si valorizzeranno con l'elemento da modificare, modificare a piacere e confermare premendo il tasto 'Ok' oppure annullare premendo il tasto 'Annulla'. Per cancellare un numero presente nella lista selezionarlo e premere il bottone 'Elimina'. Il comando 'Elimina' richiede un'ulteriore conferma. E' inoltre possibile esportare l'intero contenuto della lista in formato 'CSV', un formato riconosciuto da diversi software presenti in commercio (Excel per esempio). Per fare ciò premere il bottone 'Esporta in formato CSV', quindi scegliere il nome del file su cui effettuare l'export e confermare, come mostrato nella seguente videata:



A questo punto è possibile modificare il file su cui si è effettuato l'export utilizzando un qualsiasi programma che gestisce il formato CSV. Terminato il lavoro si possono importare i dati in AA-504 premendo il bottone 'Importa da formato CSV'; viene richiesto il nome del file da importare e una volta selezionato la lista conterrà i dati importati sovrascrivendo il precedente contenuto.

E' infine possibile effettuare una ricerca tra i dati presenti nella lista; premere il bottone 'Cerca', comparirà la seguente videata:



Inserire il valore da ricercare e specificare se la ricerca è da fare tra i 'Numeri Brevi' oppure tra i 'Numeri Associati' spuntando l'opzione desiderata. Confermare con 'OK'; se la ricerca ha esito positivo nella lista verrà evidenziato l'elemento trovato, altrimenti un opportuno messaggio avviserà che la ricerca è fallita.

Finestra dei parametri 'Codici e Password'

Gestione Citotелефono AA504

Dati Utente

ID. Ragione Sociale

Note

Password Programmazione Numero Telefono

Pulsanti e Numeri | Tastiera Aggiuntiva | **Codici e Password** | Linea Analogica | Parametri Generali | Relè | Telecamera | Tessere RFID/Codici Accesso Aggiuntivi

<input type="checkbox"/> Codice DTMF per terminare comunicazione	<input type="text" value="#0"/>	<input type="checkbox"/> Codice Entrata modo Giorno Relè 1	<input type="text"/>
<input type="checkbox"/> Codice DTMF per impostare modo Giorno	<input type="text" value="#3"/>	<input type="checkbox"/> Codice Entrata modo Notte Relè 1	<input type="text"/>
<input type="checkbox"/> Codice DTMF per impostare modo Notte	<input type="text" value="#4"/>	<input type="checkbox"/> Codice Entrata Comune Relè 1	<input type="text"/>
<input type="checkbox"/> Codice DTMF per ripristinare Tempo Conversazione	<input type="text" value="#5"/>	<input type="checkbox"/> Codice Entrata modo Giorno Relè 2	<input type="text"/>
<input type="checkbox"/> Codice DTMF di risposta a chiamata ciclica	<input type="text" value="1"/>	<input type="checkbox"/> Codice Entrata modo Notte Relè 2	<input type="text"/>
<input type="checkbox"/> Codice DTMF per attivare telecamera	<input type="text" value="#6"/>	<input type="checkbox"/> Codice Entrata Comune Relè 2	<input type="text"/>
		<input type="checkbox"/> Codice Risposta da Tastiera	<input type="text" value="00"/>
		<input type="checkbox"/> Codice per attivare tastiera a emettere DTMF in linea	<input type="text" value="#99"/>
		<input type="checkbox"/> Password Programmazione	<input type="text" value="*1234"/>

Programmazione Remota
 Programmazione Locale
 Conferma Invio/Lettura Tutti i Parametri
 Mantieni i Dati

Finestra dei parametri 'Linea Analogica'

Gestione Citotелефono AA504

Dati Utente

ID. Ragione Sociale

Note

Password Programmazione Numero Telefono

Pulsanti e Numeri | Tastiera Aggiuntiva | Codici e Password | **Linea Analogica** | Parametri Generali | Relè | Telecamera | Tessere RFID/Codici Accesso Aggiuntivi

<input type="checkbox"/> Tempo di comunicazione (S)	<input type="text" value="0060"/>	<input type="checkbox"/> Durata tono DTMF (Ms)	<input type="text" value="100"/>
<input type="checkbox"/> Tempo max. tono occupato (Ms)	<input type="text" value="0600"/>	<input type="checkbox"/> Durata pausa DTMF (Ms)	<input type="text" value="100"/>
<input type="checkbox"/> Tempo min. tono occupato (Ms)	<input type="text" value="0050"/>	<input type="checkbox"/> Durata silenzio	<input type="text" value="08"/>
<input type="checkbox"/> Tempo max. pausa occupato (Ms)	<input type="text" value="0600"/>	<input type="checkbox"/> Tempo presa linea/inizio digitaz. (Ms)	<input type="text" value="1000"/>
<input type="checkbox"/> Tempo min. pausa occupato (Ms)	<input type="text" value="0050"/>	<input type="checkbox"/> Composizione decadica (1=attivo)	<input type="text" value="0"/>
<input type="checkbox"/> Estremo sup. freq. occupato (Ms)	<input type="text" value="15"/>	<input type="checkbox"/> Vedi occupato lungo (1=attivo)	<input type="text" value="0"/>
<input type="checkbox"/> Estremo inf. freq. occupato (Ms)	<input type="text" value="25"/>	<input type="checkbox"/> Vedi silenzio (1=attivo)	<input type="text" value="0"/>
<input type="checkbox"/> Numero toni Occupato	<input type="text" value="04"/>		
<input type="checkbox"/> Sensibilità comparatore	<input type="text" value="08"/>		

Programmazione Remota
 Programmazione Locale
 Conferma Invio/Lettura Tutti i Parametri
 Mantieni i Dati

Finestra dei parametri 'Parametri generali'

Gestione Citotелефono AA504

Dati Utente

ID. Ragione Sociale

Note

Password Programmazione Numero Telefono

Pulsanti e Numeri | Tastiera Aggiuntiva | Codici e Password | Linea Analogica | **Parametri Generali** | Relè | Telecamera | Tessere RFID/Codici Accesso Aggiuntivi

<input type="checkbox"/> Beep Forte (1=attivo)	<input type="text" value="0"/>	<input type="checkbox"/> Volume Altoparlante	<input type="text" value="5"/>
<input type="checkbox"/> Segnalazioni Acustiche	<input type="text" value="1"/>	<input type="checkbox"/> Volume Microfono	<input type="text" value="5"/>
<input type="checkbox"/> Numero squilli Risposta	<input type="text" value="1"/>	<input type="checkbox"/> Modo funzionamento led	<input type="text" value="1"/>
<input type="checkbox"/> Volume Ring	<input type="text" value="3"/>	<input type="checkbox"/> Numero cicli chiamata	<input type="text" value="03"/>
<input type="checkbox"/> Tipo Messaggio	<input type="text" value="0"/>	<input type="checkbox"/> Modo risposta	<input type="text" value="0"/>
<input type="checkbox"/> Sleep (1=Sleep Attivo)	<input type="text" value=""/>	<input type="checkbox"/> Tempo tra chiamate cicliche (S)	<input type="text" value="5"/>
<input type="checkbox"/> Tempo max ins. codice entrata (S)	<input type="text" value="4"/>	<input type="checkbox"/> Tempo risposta chiam. ciclica (S)	<input type="text" value="30"/>
<input type="checkbox"/> Num.Max. inserimento codice	<input type="text" value="3"/>	<input type="checkbox"/> Riduzione Rumore (1=attivo)	<input type="text" value="0"/>
<input type="checkbox"/> Tipo espansione montata	<input type="text" value="2"/>	<input type="checkbox"/> Soglia Crepuscolare	<input type="text" value="0"/>

Programmazione Remota
 Programmazione Locale
 Conferma Invio/Lettura Tutti i Parametri
 Mantieni i Dati

Finestra dei parametri 'Relè'

Gestione Citotелефono AA504

Dati Utente

ID. Ragione Sociale

Note

Password Programmazione Numero Telefono

Pulsanti e Numeri | Tastiera Aggiuntiva | Codici e Password | Linea Analogica | Parametri Generali | **Relè** | Telecamera | Tessere RFID/Codici Accesso Aggiuntivi

<input type="checkbox"/> Tempo attivazione Relè 1 (S)	<input type="text" value="03"/>	<input type="checkbox"/> Codice DTMF Attivazione Relè 1	<input type="text" value="#1"/>
<input type="checkbox"/> Tempo attivazione Relè 2 (S)	<input type="text" value="02"/>	<input type="checkbox"/> Codice DTMF attivazione Relè 2	<input type="text" value="#2"/>
<input type="checkbox"/> Tempo ritardo Relè 2 (S)	<input type="text" value="05"/>	<input type="checkbox"/> Modo attivazione Relè 1	<input type="text" value="0"/>
<input type="checkbox"/> Relè 1 rovesciato (1=attivo)	<input type="text" value="0"/>	<input type="checkbox"/> Modo attivazione Relè 2	<input type="text" value="0"/>
<input type="checkbox"/> Relè 2 rovesciato (1=attivo)	<input type="text" value="0"/>		

Programmazione Remota
 Programmazione Locale
 Conferma Invio/Lettura Tutti i Parametri
 Mantieni i Dati

Finestra dei parametri 'Telecamera'

Gestione Citotелефono AA504

Dati Utente

ID. Ragione Sociale
 Note
 Password Programmazione Numero Telefono

Pulsanti e Numeri | Tastiera Aggiuntiva | Codici e Password | Linea Analogica | Parametri Generali | Relè | **Telecamera** | Tessere RFID/Codici Accesso Aggiuntivi

Modo attivaz. Telecamera Numero 1 Tabella Accensione Telecamera
 Modo attivaz. luce telecamera Numero 2 Tabella Accensione Telecamera
 Ritardo spegnimento telec. (S) Numero 3 Tabella Accensione Telecamera
 Ritardo spegnimento luce telec. (S) Numero 4 Tabella Accensione Telecamera
 Soglia Luminosità Numero 5 Tabella Accensione Telecamera
 Abilita Tabella Accensione Telecamera (1=attiva) Numero 6 Tabella Accensione Telecamera
 Numero 7 Tabella Accensione Telecamera
 Numero 8 Tabella Accensione Telecamera
 Numero 9 Tabella Accensione Telecamera
 Numero 10 Tabella Accensione Telecamera

Programmazione Remota Programmazione Locale Conferma Invio/Lettura Tutti i Parametri Mantieni i Dati

Finestra dei parametri 'RFID/Codici di controllo aggiuntivi'

Gestione Citotелефono AA504

Dati Utente

ID. Ragione Sociale
 Note
 Password Programmazione Numero Telefono

Pulsanti e Numeri | Tastiera Aggiuntiva | Codici e Password | Linea Analogica | Parametri Generali | Relè | Telecamera | **Tessere RFID/Codici Accesso Aggiuntivi**

Tabella Abilitazione Tessere RFID **Tabella Abilitazione Codici Accesso Aggiuntivi**

Tessera	Serv.	Progr.
12235176	3	199

Invia Solo Tessere Selezionate

Codice	Serv.	Progr.
9876	1	001
9875	2	002
9874	3	003
1234	3	199

Invia solo Codici Selezionati

Programmazione Remota Programmazione Locale Conferma Invio/Lettura Tutti i Parametri Mantieni i Dati

Per inserire i valori nella tabella 'Abilitazione Tessere RFID' riempire il campo 'Tessera' con il valore codificato della tessera, il campo 'Servizio' con il numero 1 se si vuole associare la tessera al relè 1, con il numero 2 se si vuole associare la tessera al relè numero 2 oppure con il numero 3 per associare la tessera ad entrambi i relè. Riempire quindi il campo 'Progr.' con un numero compreso fra 0 e 199 che rappresenta appunto il progressivo della tessera e quindi premere il bottone 'Aggiungi'. I valori inseriti verranno aggiunti alla lista. Per modificare un numero presente nella lista selezionarlo e quindi premere il bottone 'Modifica': i campi 'Tessera' e 'Servizio' si valorizzeranno con i dati dell'elemento che si modificherà, confermare premendo il tasto 'Ok' oppure annullare premendo il tasto 'Annulla'. Per cancellare una tessera presente nella lista selezionarla e premere il bottone 'Elimina'. Il comando 'Elimina' richiede una ulteriore conferma. E' inoltre possibile esportare l'intero contenuto della lista in formato 'CSV', un formato riconosciuto da diversi software presenti in commercio (Excel per esempio). Per fare ciò premere il bottone 'Esporta in formato CSV', quindi scegliere il nome del file su cui effettuare l'export e confermare, come mostrato nella seguente videata.



A questo punto è possibile modificare il file su cui si è effettuato l'export utilizzando un qualsiasi programma che gestisce il formato CSV. Terminato il lavoro si possono importare i dati in AA-500 premendo il bottone 'Importa da formato CSV'; viene richiesto il nome del file da importare e una volta selezionato la lista conterrà i dati importati sovrascrivendo il precedente contenuto.

E' infine possibile effettuare una ricerca tra i dati presenti nella lista; premere il bottone 'Cerca', comparirà la seguente videata:



Inserire il valore da ricercare e confermare con 'Ok'; se la ricerca ha esito positivo nella lista verrà evidenziato l'elemento trovato, altrimenti un opportuno messaggio avviserà che la ricerca è fallita.

Per inserire i valori nella tabella 'Abilitazione Codici Accesso Aggiuntivi' riempire il campo 'Codice' con il codice di accesso desiderato, il campo 'Servizio' con il numero 1 se si vuole associare il codice al relè 1, con il numero 2 se si vuole associare il codice al relè numero 2 oppure con il numero 3 per associare il codice a entrambi i relè. Riempire quindi il campo 'Progr.' con un numero compreso fra 0 e 199 che rappresenta appunto il progressivo del codice e quindi premere il bottone 'Aggiungi'. I valori inseriti verranno aggiunti alla lista. Per modificare un numero presente nella lista selezionarlo e quindi premere il bottone 'Modifica'; i campi 'Codice' e 'Servizio' si valorizzeranno con i dati dell'elemento che si modificherà, confermare premendo il tasto 'Ok' oppure annullare premendo il tasto 'Annulla'. Per cancellare un codice presente nella lista selezionarlo e premere il bottone 'Elimina'. Il comando 'Elimina' richiede un'ulteriore conferma. E' inoltre possibile esportare l'intero contenuto della lista in formato 'CSV', un formato riconosciuto da diversi software presenti in commercio (Excel per esempio). Per fare ciò premere il bottone 'Esporta in formato CSV', quindi scegliere il nome del file su cui effettuare l'export e confermare, come mostrato nella seguente videata.



A questo punto è possibile modificare il file su cui si è effettuato l'export utilizzando un qualsiasi programma che gestisce il formato CSV. Terminato il lavoro si possono importare i dati in AA-504 premendo il bottone 'Importa da formato CSV'; viene richiesto il nome del file da importare e una volta selezionato la lista conterrà i dati importati sovrascrivendo il precedente contenuto.

E' infine possibile effettuare una ricerca tra i dati presenti nella lista; premere il bottone 'Cerca', comparirà la seguente videata:



Inserire il valore da ricercare e confermare con 'OK'; se la ricerca ha esito positivo nella lista verrà evidenziato l'elemento trovato, altrimenti un opportuno messaggio avviserà che la ricerca è fallita

NOTE: